

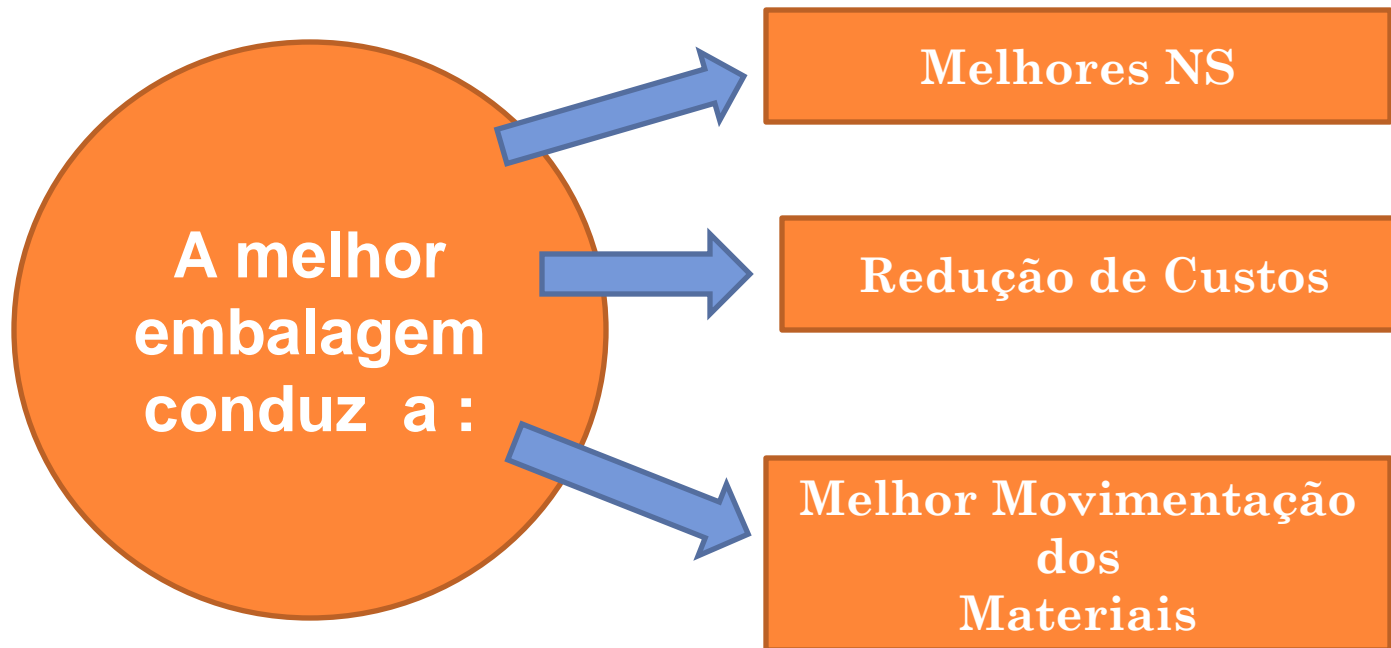


EMBALAMENTO NA LOGÍSTICA

Paulo Caiola – TL02
Formador: João Matias

A EMBALAGEM

- A atividade de “**embalar**” e a embalagem estão muito *ligadas ao desempenho do armazém, à sua organização física...*



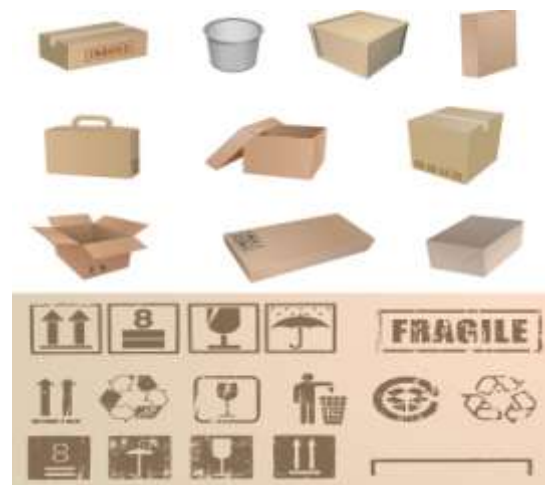
OBJETIVOS DO EMBALAMENTO

- 1 - Reduzir o custo unitário do produto
- 2 - Promover a aceitação do produto pelos distribuidores e armazenistas
- 3 - Promover a rotação rápida do produto
- 4 - Contribuir para o aumento das vendas
- 5 – Proteger o produto na armazenagem, transporte e no ponto de venda
- 6 – Penetrar em novos mercados.



OBJETIVOS DO EMBALAMENTO

- 7 – Facilitar o uso do produto
- 8 – Promover a imagem do produto e empresa
- 9 – Introduzir novos produtos ou modificações no mercado
- 10 – Estar de acordo com os regulamentos
- 11 – Facilitar o manuseamento, o transporte e o armazenamento



FUNÇÕES DO EMBALAMENTO



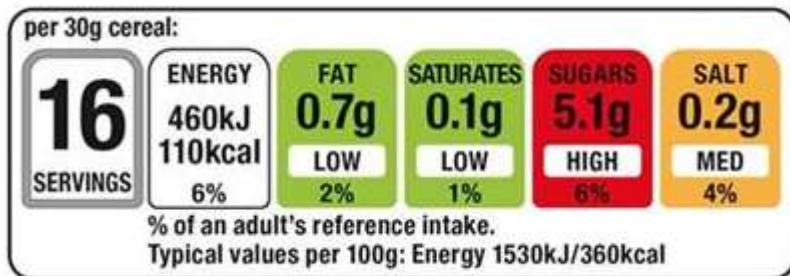
Conservação

Utilidade



Proteção

Informação



FUNÇÕES DO EMBALAMENTO

Funções básicas da embalagem: Marketing e Logística

Marketing - a embalagem pode fornecer ao cliente informações do produto e promove o produto através da utilização de cores e de formas. A embalagem é o **vendedor “silencioso”** e o último contacto entre o cliente e a empresa...

Logística - desta perspetiva, a embalagem tem como função a de organizar, proteger e identificar produtos e materiais. Mas para desempenhar esta função a embalagem consome tempo, espaço e adiciona peso!



FUNÇÕES DO EMBALAMENTO

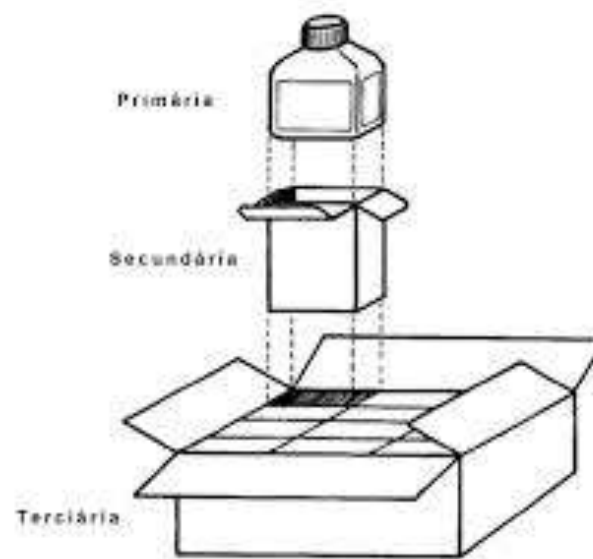
Mais especificamente, a embalagem desempenha as seguintes *seis funções logísticas* :

1. **Contenção** – permitir a movimentação do produto, evitar poluição do ambiente, por exemplo...
2. **Proteção** - do meio exterior, de poeiras, da humidade...
3. **Porção certa “apportionment”** - reduzir o output em grandes quantidades em porções que sejam mais úteis para o consumidor
4. **Agregação** - isto é permitir que as embalagens sejam progressivamente agregadas, diminuindo assim o numero final de embalagens que o sistema logístico processa
5. **Conveniência** – em termos de utilização por parte do consumidor
6. **Comunicação** – utilização de símbolos que identifiquem, sem ambiguidade, o produto em questão.



TIPOS DE EMBALAGEM NA LOGÍSTICA

- **Embalagem primária**
É a que contém o produto
- **Embalagem secundário**
É o contentor que protege a primária
- **Embalagem terciária**
São as caixas de papelão, plástico ou madeira onde o produto é colocado com a embalagem secundária



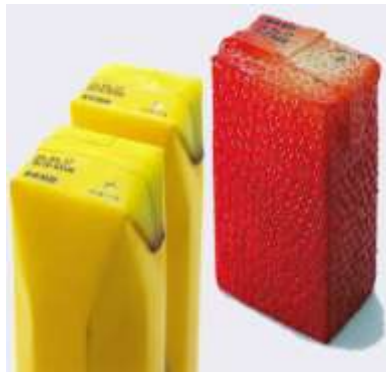
CUSTOS ASSOCIADOS

- Custo da embalagem vazia
- Custo de movimentação e armazenagem
- Custos de embalagem e movimentação do produto
- Custo de transporte
- Custo de seguro
- Perdas



CARACTERÍSTICAS DAS EMBALAGENS

- Preço compatível
- Estética agradável
- Resistente e leve
- Possibilitar a melhor acomodação do produto
- Estar facilmente disponível no mercado
- Fácil de fechar
- Fácil de manusear
- Fácil de armazenar



IMPLICAÇÕES DAS EMBALAGENS

O investimento por parte da empresa numa embalagem mais *eficiente e eficaz, conduz à poupança:*

- Embalagens mais leves podem **baixar custos de transporte**
- Um planeamento cuidado da relação **embalagem/volume ocupado** pode levar a redução de custos no armazenamento e nos transportes
- Embalagens **mais “protetoras” dispensam tratamento especial na** sua movimentação e evitam danos nos produtos
- A utilização de materiais de embalagem **mais amigos do ambiente** contribuem para a **redução dos custos de eliminação da embalagem** e para uma **boa imagem da empresa**
- A utilização de **“embalagens” reutilizáveis conduz normalmente a** uma redução dos custos



VANTAGENS ALGUNS EXEMPLOS

Exemplos de como a alteração de embalagem pode contribuir para a redução de custos e aumento do NS:

Fornecedores de produtos congelados e “bens -cozinhados” - **alteração da embalagem por forma a poderem encaixar melhor em pallets standards. Mais produto nas pallets e mais pallets por camião, reduzindo o número total de cargas!**

Empresa farmacêutica, através da **redução de material de embrulho – sem comprometer a proteção do produto - reduziu custo de transporte em 25%**

Um fabricante de componentes eletrónicos alterou a embalagem de alguns produtos, de **modo a refletir a quantidade média encomenda pelo cliente. Melhoria, com a redução do número de “embrulhos” por encomenda, na gestão de stocks, na satisfação de encomendas e na redução nos custo de transporte e embalagem**

